

## 調査相談(レファレンス)について

調査相談(レファレンス)サービスとは、図書館所蔵資料やその他様々な情報を利用して利用者の調査をサポートする業務です。調査・相談サービスは、来館される他に、電話・FAX・電子メールで受付しています。お気軽にご相談ください。

なお、鑑定、宿題、クイズなどお答えできない事項があります。また、県外の方については山形県に関する質問に限らせていただきます。

## 電子メールレファレンス

電子メールで調査相談の依頼が可能です。お申し込みの方は、下記リンク先フォームに沿ってご記入ください。

## 調査相談事例集

全国の公立図書館・大学図書館等が調査相談事例を登録している、レファレンス協同データベース(提供:国立国会図書館)から県立図書館の登録した事例を検索できます。

## 調査に役立つ情報

- 山形県関係文献目録
- 蔵書検索
- 山形県公立図書館横断検索

レファレンス協同データベース  
Collaborative Reference Database

ヘルプ トップに戻る

レファレンス事例一覧

条件の再入力 条件の絞り込み

検索条件 [検索対象] "全館" AND [提供館コード] "2110039"

1~10件目を表示中

[ 1 2 3 4 5 6 ] 次ページ

検索件数: 94件

並び替え 最終更新日時 降順 10件まで 表示

- 山形県-2007-0001 2007年07月04日 山形県立図書館  
 質問 山形県出身の力士で出羽ヶ嶽文治郎(デウカゲアンシロウ)という方がおりますが、その方の生没年を教えてください。  
 回答 出羽ヶ嶽文治郎の生没年(は、概ね2通りほどあり正確なところは不明です。 生年月日 ①明治34年(1901)12月20日 ②明治35年(1902)12月20日 没年月日 ①昭和25年(1950)6月9日(この月日...  
 2008年04月19日
- 山形県-2006-001 2006年01月19日 山形県立図書館  
 質問 ただちや豆について児童本で書かれてある本が見たい。  
 2007年07月26日

レファレンス事例詳細

|      |  |
|------|--|
| 管理番号 | 山形県-2007-0001  |
| 質問   | 山形県出身の力士で出羽ヶ嶽文治郎(デワガタケブンジロウ)という方がおりますが、その方の生没年を教えてください。  |
| 回答   | <p>出羽ヶ嶽文治郎の生没年は、概ね2通りほどあり正確なところは不明です。</p> <p>生年月日</p> <p>①明治 34 年(1901)12月20日 ②明治 35 年(1902)12 月 20 日</p> <p>没年月日</p> <p>①昭和 25 年(1950)6 月 9 日(この月日がほとんど) ②昭和 25 年(1950)6 月 10 日</p> |

|        |  |
|--------|--|
| 回答プロセス | <p>当館所蔵資料をOPACで、「出羽ヶ嶽」「文治郎」で検索</p> <p>ヒットした所蔵の本や人物辞典などから略年譜など記載があるものを探す。</p> <p>①「関脇山形出羽ヶ嶽文治郎関の横顔と略年譜」 上山市編では、明治 34 年(1901)(月日不詳)～昭和 25 年(1950)6 月 9 日。</p> <p>②「出羽ヶ嶽文治郎」 上山市文化団体協議会発行では、1901 年～1950 年(昭和 25)6 月。</p> <p>③「文ちゃん伝」 大山真人著 河出書房新社出版には、生まれは明治 34 年、35 年、36 年説があり、戸籍上は明治 35 年 12 月 20 日となっているが、次男がその 2 ヶ月後に生まれるということもあるので、この本は、34 年説を採用しているとのこと。没年は昭和 25 年(1950)6 月 9 日となっている。</p> <p>④「蔵王山麓永野」蔵王山麓永野編纂委員会編 永野地区会発行では、明治 35 年(1902)12 月 20 日～昭和 25 年(1950)6 月 9 日</p> <p>⑤「山形の相撲人」 花筏 健著には、明治 35 年 12 月 20 日が戸籍上の誕生日だが、34</p> |
|--------|--|

# 高橋由一 石版画の世界

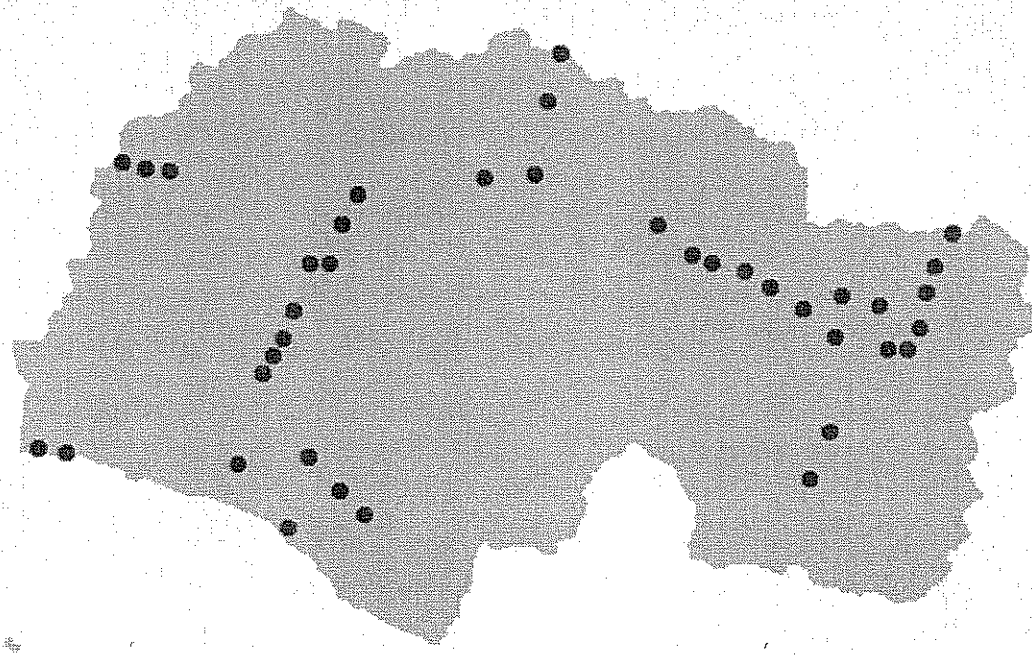
## 高橋由一について

高橋由一(1828-1894)は、幕末・明治初期の洋画家。江戸大手前の佐野藩邸生れ。

幼少から狩野派を学んだが、西洋石版画の迫真性にうたれ、文久2年幕府の藩書調所学局に就いて、川上冬崖のもとで西洋画法を学ぶ。さらに横浜のワーグマンやシヨイヤー夫人にも指導を受け、慶応2年上海に渡航。翌3年パリ万国博覧会に「日本国童子二人一世那翁の肖像画を観て感あるの図」、明治6年ウイーン万国博覧会に「富岳図」を出品。同年日本橋浜町に画塾天絵楼を開き、後進を指導したが、そのなかには川端玉章・安藤伸太郎・原田直次郎らが出た。

## 掲載資料について

緑色の●をクリックすると関連画像が表示されます。

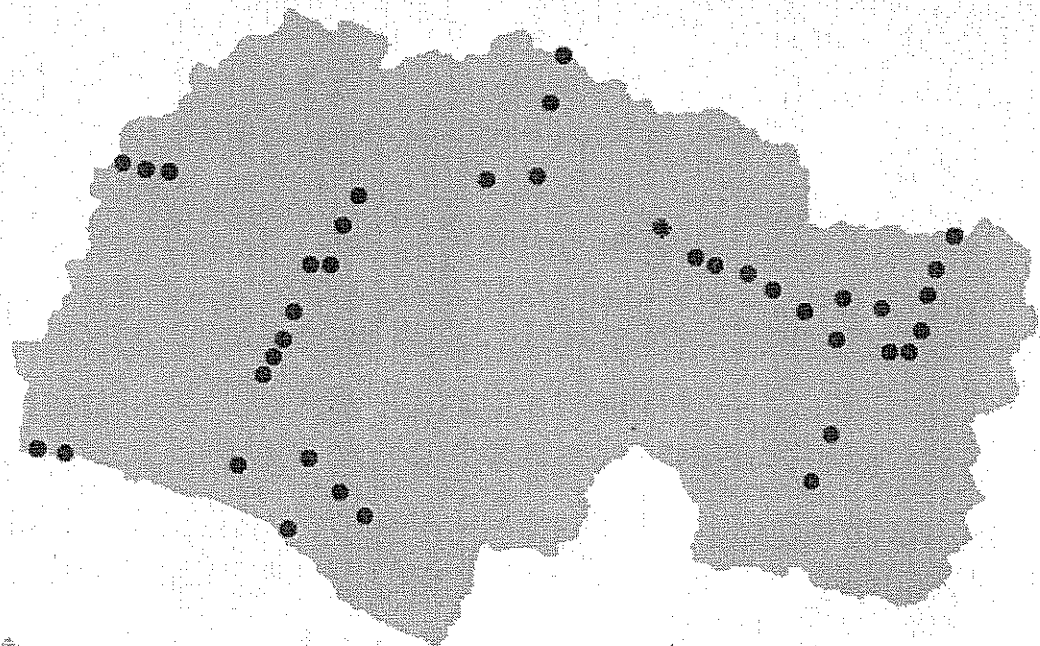


このページが表示されました

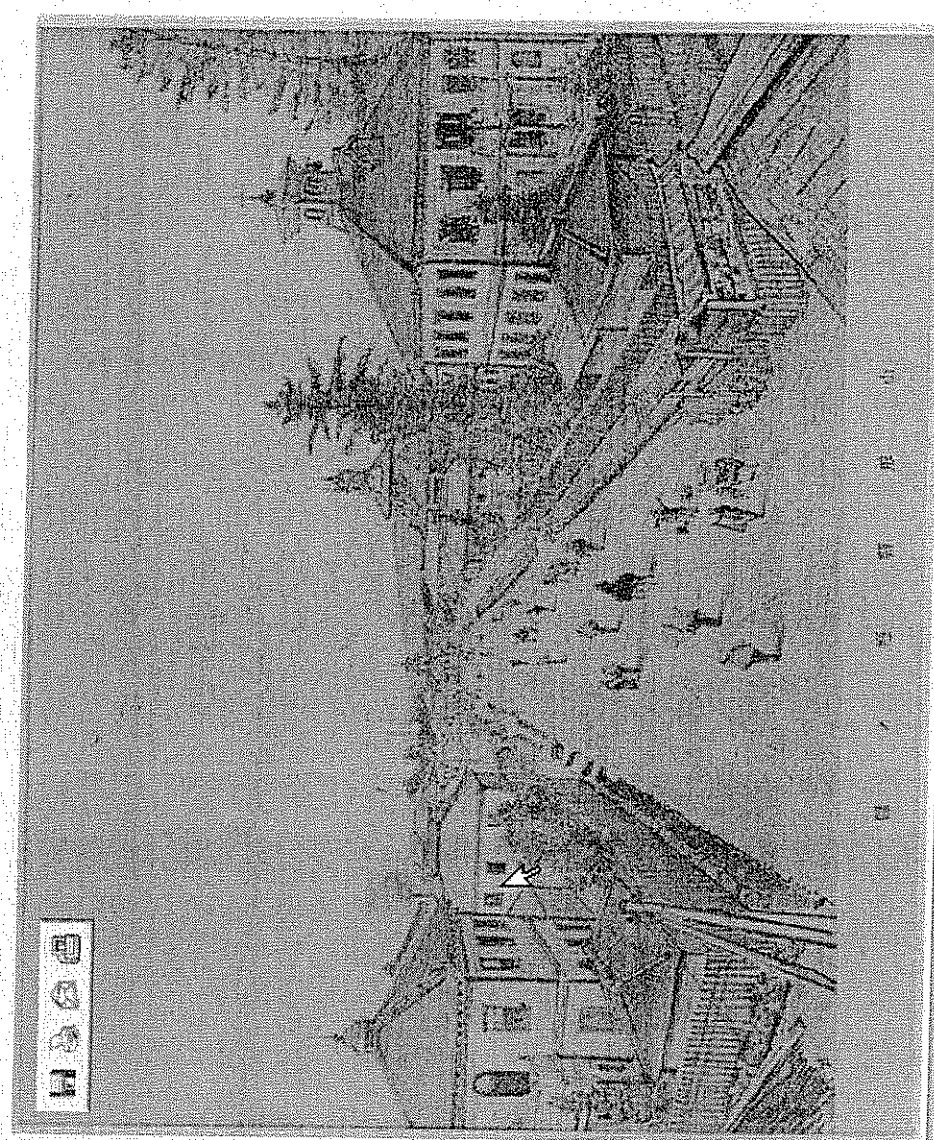


# 高橋由一 石版画の世界

山形県庁ノ図



緑色の●をクリックすると関連画像が表示されます。



1 ページが表示されました

書誌詳細表示画面 データ更新日:2008 年 6 月 6 日(AM5:00 現在)

戻る

検索条件入力

ヘルプ

## ■ イキイキ食育実践集 [マイリストに登録する](#) | [マイリストを表示する](#) | [関連資料表示:ON](#)

同じ件名の資料【食生活・健康教育・保育】

定年後、人はなぜ太るのか 夜中にラーメンを食べても太らない技術 食料植民地ニッポン 中国のごはん

問い合わせ

番号

1001000391865

資料区分

図書

書名

イキイキ食育実践集

副書名

育てて食育・食べて食育

著者名

食べもの文化編集部／編

書名コミ

イキイキ ショクイク ジッセンシュウ

ソダテテ ショクイク タベテ ショクイク

ソダテテ ショクイク タベテ ショクイク

## 2 平成20年度県立図書館運営方針及び予算について

### (1) 運営方針について

#### 運営方針について

県民の学習活動の基幹施設としての県立図書館が、今後ますます高度化、多様化する県民ニーズに的確に対応するため、市町村立図書館との連携を一層強化しながら、県立図書館が担うべき次に掲げる基本的な機能の実現、充実に努める。

- (1) 生涯学習情報センター的機能
- (2) 総合的情報センター的機能
- (3) 県内公共図書館の中心館的機能
- (4) 地域の社会・文化センターとしての機能

また、インターネット予約サービス及び横断検索システムの普及促進により、広域的なサービス機能の充実に努める。利用者満足度調査の結果を踏まえ、より利用しやすい県立図書館として一層の県民サービスの向上を目指すこととする。

#### 主な事業について

##### (1) 資料の充実

総合的な資料整備を基本に、時代の要請に即応した資料の整備を進める。

市町村図書館・大学図書館等との役割分担及び利用者ニーズなどを視野に入れ、資料の充実に努める。

##### (2) 館内サービスの向上

司書資格を有する職員をカウンターに配置し、利用者のニーズに的確かつ迅速に応えられるようにするとともに、利用者に好感を持たれる対応に努める。

また、館内の良好な読書環境の維持、醸成及び利用者の安全を確保するため、照明、換気等の室内環境に配慮するとともに、利用マナーの遵守を呼びかける。

##### (3) 図書館活動の広報

各種イベントや展示の広報に加え、図書館活動の成果や利用実績の情報をホームページや図書館報を活用し、積極的に提供する。

##### (4) 市町村図書館（室）活動振興のための支援協力

- ① インターネット予約と相互貸借の一層の利用促進を図り、相互貸借等の図書館（室）間協力体制を強化しながら、県内の図書館ネットワークサービスの展

開を図る。

- ② 総合目録ネットワークシステムのデータ提供館として、引き続き所蔵データを提供していくことにより、全国ネットワークの一翼を担いながら、全国の図書館との相互貸借の推進を図る。

(5) 官公庁、大学、試験研究機関、各種団体との連携

総合的なデータの提供機能をさらに拡充するために、各種外部機関との連携を行い、相互に理解を深めながら情報収集し、提供する。

(6) 調査相談（レファレンス）機能の充実

- ① カウンター職員に対する職員研修により、レファレンス機能の充実を図る。
- ② レファレンス事例を国立国会図書館が実施するレファレンス協同データベースに提供していくとともに、ホームページ上で事例紹介をしていく。
- ③ レファレンスツールとしての県関係文献目録の充実を図り、一層効果的な活用方法についても検討していく。

(7) 展示の充実

春のこどもの読書週間、秋の読書週間にあわせて、年2回の企画展を実施する。さらに、テーマ別展示では、「いのちを語る」を年間基調テーマに、時宜にかなったテーマを設定した展示を実施する。

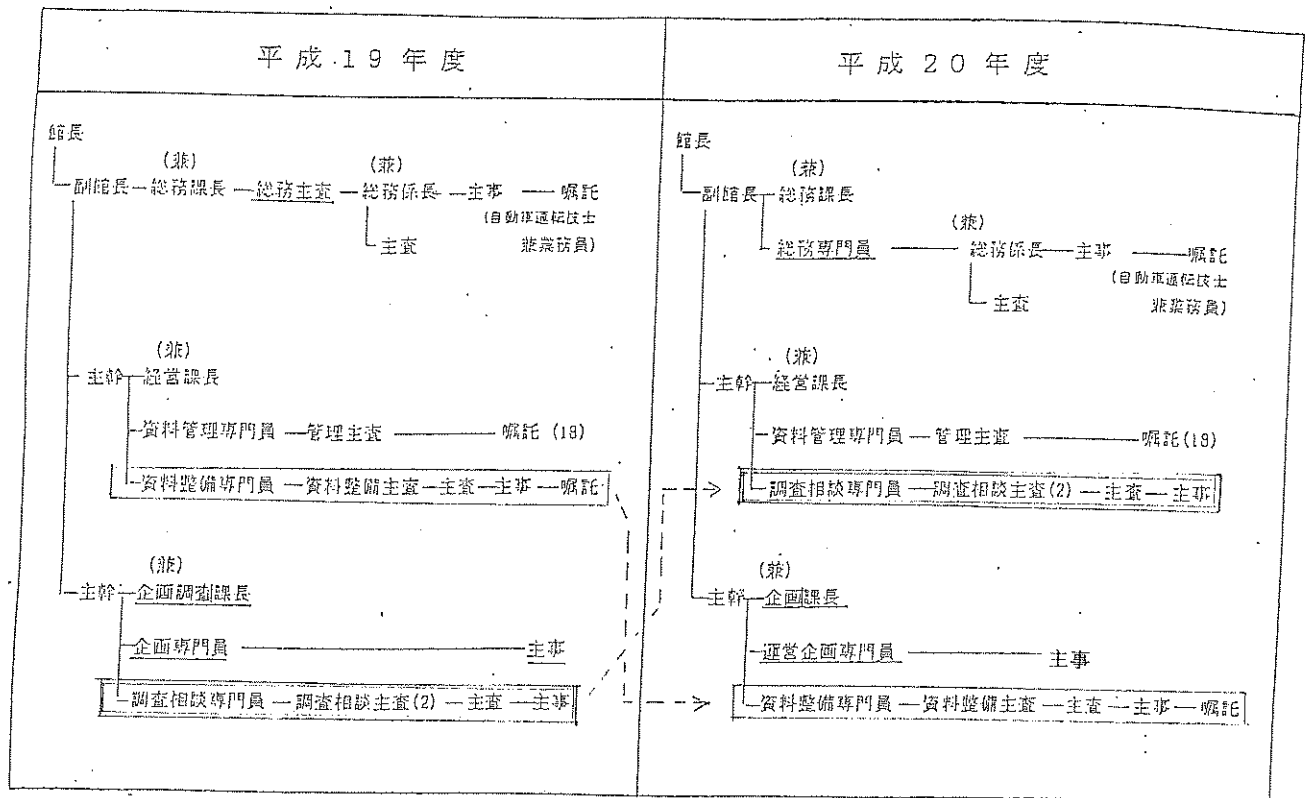
(8) 子どもの読書活動の推進

- ① 子どもに読み聞かせを行っている方々が本を選ぶ助けになるリストを作成・配布し、読み聞かせ活動の一層の充実を支援していく。
- ② 学校、図書館等で子どもの読書活動の推進に関わっている方々との意見交換を重ねながら、さらに読書活動を推進するための連携の方途を探っていく。



(2) 組織体制について

(1) 組織・機構



(2) 職員配置

|     | 館長 | 副館長 | 主幹     | 課長  | 専門員    | 主査 | 係長<br>主査 | 主事     | 嘱託<br>(自動車運転<br>技士兼<br>業務員) | 嘱託<br>(司書) | 計           |
|-----|----|-----|--------|-----|--------|----|----------|--------|-----------------------------|------------|-------------|
| 館長  | 1  |     |        |     |        |    |          |        |                             |            | 1           |
| 副館長 |    | 1   |        |     |        |    |          |        |                             |            | 1           |
| 主幹  |    |     | ①<br>2 |     |        |    |          |        |                             |            | ①<br>2      |
| 総務課 |    |     |        | (1) |        |    | (1)      |        |                             |            | (2)         |
| 経営課 |    |     |        | (1) | 1      |    | 1        | 1      |                             |            | 4           |
| 企画課 |    |     |        | (1) | 2      | 3  | 1        | ①      |                             | ①⑨         | (1)②⑥<br>26 |
| 企画課 |    |     |        | (1) | ①<br>2 | 1  | 1        | 2      |                             |            | (1)①<br>6   |
| 計   | 1  | 1   | ①<br>2 | (3) | ①<br>5 | 4  | (1)<br>3 | ①<br>4 | 1                           | ①⑨<br>19   | (4)②⑥<br>40 |

※( )は兼務、○司書又は司書補 ともに内数

### (3) 予算について

平成20年度

県立図書館予算（当初）

単位：千円

|             | 平成19年度<br>(A) | 平成20年度<br>(B) | 比較増減<br>(C) = (B) - (A) | 伸 率<br>(C) / (A) × 100 | 主な内容                 |
|-------------|---------------|---------------|-------------------------|------------------------|----------------------|
| 県立図書館協議会費   | 190           | 163           | -27                     | -14.2%                 | 協議会開催経費              |
| 県立図書館運営費    | 78,442        | 77,308        | -1,134                  | -1.4%                  |                      |
| 図書館管理運営費    | 50,626        | 49,972        | -654                    | -1.3%                  | 光熱水費、消耗品、通信費等        |
| 職員研修費等      | 860           | 668           | -192                    | -22.3%                 | 司書研修、大会旅費等           |
| 資料整備費       | 288           |               | -288                    | -100.0%                | 賃金等                  |
| コンピュータ運営費   | 24,444        | 24,444        | 0                       | 0.0%                   | 汎用コンピュータ賃借料、消耗品等     |
| 情報ネットワーク整備費 | 2,224         | 2,224         | 0                       | 0.0%                   | インターネット蔵書検索システム機器賃借料 |
| 図書資料整備充実事業費 | 29,445        | 27,207        | -2,238                  | -7.6%                  |                      |
| 図書資料充実費     | 26,826        | 25,401        | -1,425                  | -5.3%                  | 一般図書、逐次刊行物、雑誌等       |
| 視聴覚資料整備費    | 1,800         | 1,806         | 6                       | 0.3%                   | VTR、CD、DVD等          |
| 予約システム整備    | 819           |               | -819                    |                        | インターネット予約システム整備      |
| 奉仕活動事業費     | 2,997         | 2,825         | -172                    | -5.7%                  |                      |
| 奉仕活動費       | 2,997         | 2,825         | -172                    | -5.7%                  | 製本委託、発行物郵送料          |
|             |               |               | 0                       |                        |                      |
| 合計          | 111,074       | 107,503       | -3,571                  | -3.2%                  |                      |

参考 県予算

単位：百万円

|        |         |         |         |      |
|--------|---------|---------|---------|------|
| 一般会計予算 | 579,409 | 567,211 | -12,198 | -2.1 |
| 教育費    | 121,457 | 119,323 | -2,134  | -1.7 |
| 社会教育費  | 672     | 699     | 27      | 4.0  |