

平成24年度山形県立図書館協議会次第

日時 平成24年10月30日(火)

13:30 ~ 15:30

場所 遊学館(2階)学習室

開 会

あいさつ

山形県教育庁生涯学習振興課長

山形県立図書館長

山形県立図書館協議会委員長

新任委員紹介

議 題

- 1 平成23年度運営の実績について
 - (1) 所蔵資料について
 - (2) 利用実績について
 - (3) 事業実績について

- 2 平成24年度運営状況等について
 - (1) 運営方針について
 - (2) 組織体制について
 - (3) 事業実施状況について
 - (4) 予算について
 - (5) 山形県図書館協会事業の実施状況について

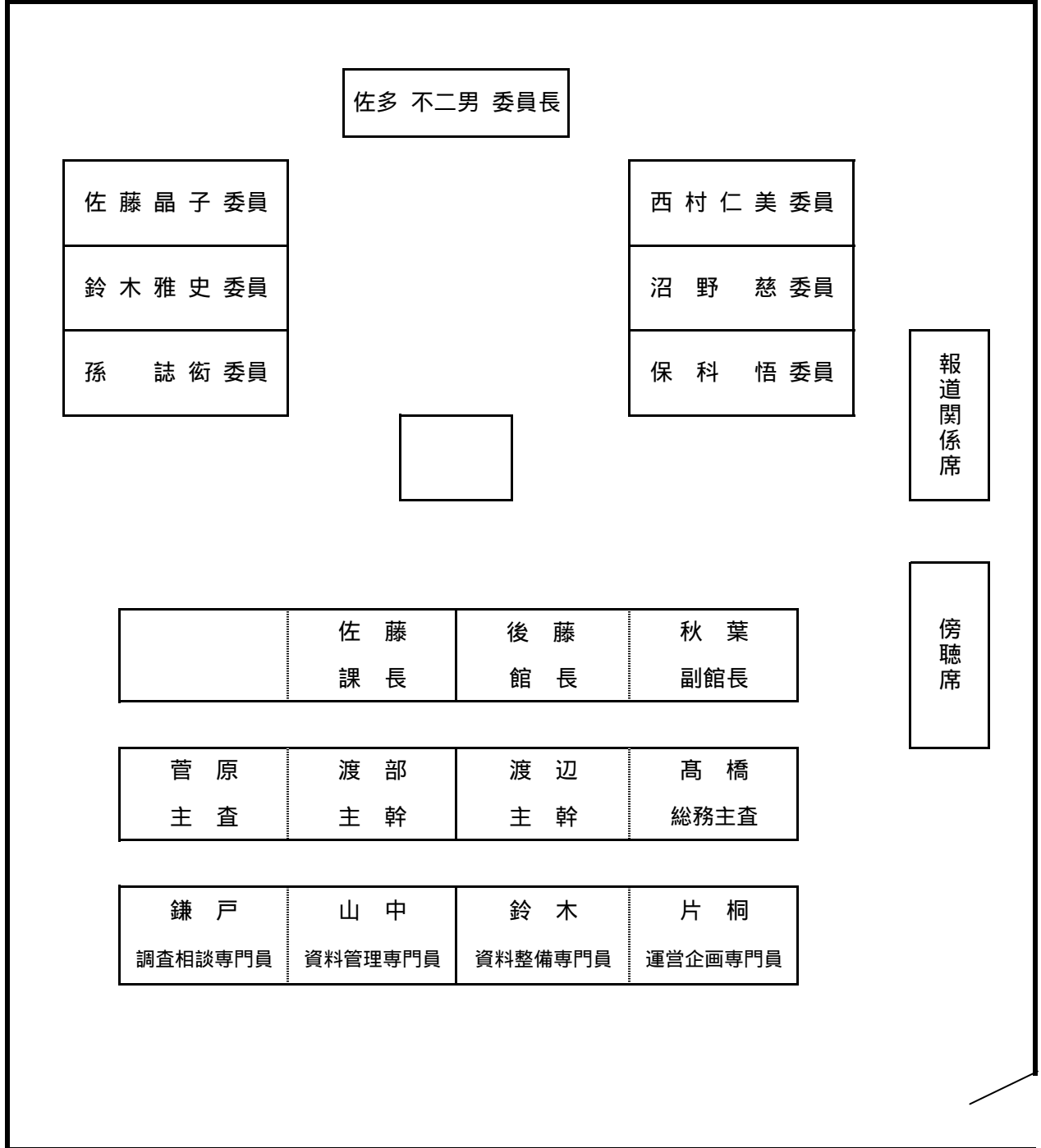
- 3 当面推進すべき重点施策の取組状況について

その他

閉 会

山形県立図書館協議会席次表

(遊学館 2階 学習室)



佐多 不二男 委員長

佐藤 晶子 委員

鈴木 雅史 委員

孫 誌 術 委員

西村 仁美 委員

沼野 慈 委員

保科 悟 委員

報道
関係
席

傍
聴
席

佐藤
課長

後藤
館長

秋葉
副館長

菅原
主査

渡部
主幹

渡辺
主幹

高橋
総務主査

鎌戸
調査相談専門員

山中
資料管理専門員

鈴木
資料整備専門員

片桐
運営企画専門員

傍聴受付

山形県立図書館協議会委員名簿

任期 平成23年5月25日～平成25年5月24日

(敬称略)

氏名	役職	備考
さ た ふ じ お 佐 多 不 二 男	東北文教大学教授	
さ とう あき こ 佐 藤 晶 子	元 月刊「SPOON」編集長	
すず き まさ し 鈴 木 雅 史	山形新聞社編集局報道部副部長	
そん じ ひょん 孫 誌 衛	山形県立米沢女子短期大学准教授 (日本図書館情報学会所属)	
にし むら ひと み 西 村 仁 美	山形県学校図書館連絡協議会会長 (山形市立高楯中学校長)	
ぬま の めぐむ 沼 野 慈	特定非営利活動法人NPOもがみ理事長	
ほ しな さとる 保 科 悟	山形県高等学校文化連盟会長 (山形県立山形北高等学校長)	

(五十音順)

1 平成23年度運営実績について

(1) 所蔵資料について

(平成24年3月末現在)

- ・平成23年度末の総資料数は772,745点で、22年度末と比較し18,063点(2.39%)増加した。
(内訳: 図書21,384冊増、逐次刊行物3,626冊減、視聴覚資料153点増、新聞合本152冊増、マイクロフィルムについては増減なし)
- ・所蔵資料(図書、逐次刊行物)の分類別の多い割合は、社会科学(19.2%)、郷土資料(16.5%)、文学(14.7%)の順となっている。
- ・減少した資料の内訳を見ると、逐次刊行物の社会科学、総記の除籍が多い。

(単位: 冊、点)

		平成22年度末蔵書数			増加(登録数)			減少(除籍・移動数)			平成23年度末蔵書数		
		図書	逐刊	計	図書	逐刊	計	図書	逐刊	計	図書	逐刊	計
0	総記	21,235	25,608	46,843	594	1,288	1,882	2	2,626	2,628	21,827	24,270	46,097
1	哲学・宗教	25,181	2,405	27,586	940	64	1,004	4	254	258	26,117	2,215	28,332
2	歴史・地誌	51,303	4,950	56,253	2,491	204	2,695	13	497	510	53,781	4,657	58,438
3	社会科学	111,775	30,157	141,932	3,940	1,284	5,224	10	3,620	3,630	115,705	27,821	143,526
4	自然科学	34,380	8,187	42,567	1,696	330	2,026	2	476	478	36,074	8,041	44,115
5	技術・工学	38,185	12,239	50,424	2,584	566	3,150	-2	671	669	40,771	12,134	52,905
6	産業	35,317	9,275	44,592	1,229	332	1,561	1	248	249	36,545	9,359	45,904
7	芸術	33,751	11,455	45,206	1,153	516	1,669	5	-15	-10	34,899	11,986	46,885
8	言語	11,420	984	12,404	324	22	346	2	16	18	11,742	990	12,732
9	文学	93,738	13,259	106,997	2,729	343	3,072	8	198	206	96,459	13,404	109,863
	小計	456,285	118,519	574,804	17,680	4,949	22,629	45	8,591	8,636	473,920	114,877	588,797
K	郷土資料	101,964	19,340	121,304	2,218	1,010	3,228	-17	994	977	104,199	19,356	123,555
Z	児童	29,964	0	29,964	1,481	0	1,481	4	0	4	31,441	0	31,441
P	紙芝居	925	0	925	34	0	34	0	0	0	959	0	959
F	洋図書	4,377	0	4,377	2	0	2	-1	0	-1	4,380	0	4,380
	蔵書冊数	593,515	137,859	731,374	21,415	5,959	27,374	31	9,585	9,616	614,899	134,233	749,132

視聴覚資料(点)	10,557	171	18	10,710
----------	--------	-----	----	--------

新聞合本(冊)	7,194	152	0	7,346
マイクロフィルム(点)	5,557	0	0	5,557

資料数合計	754,682	27,697	9,634	772,745
-------	---------	--------	-------	---------

(2) 利用実績について

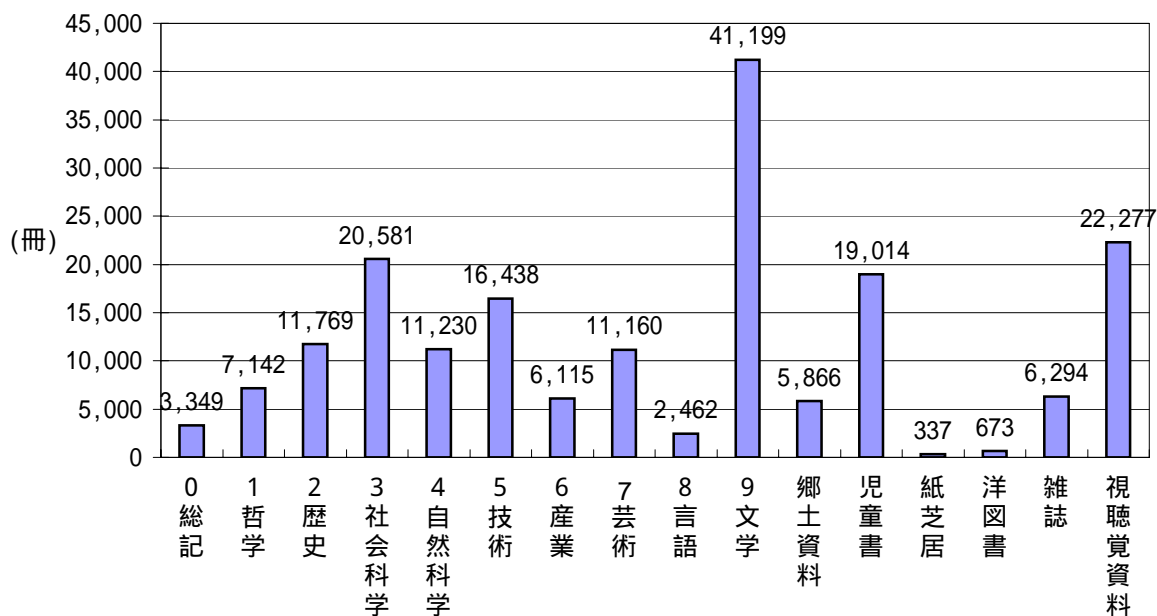
入館者数・新規登録者数・館外貸出資料数

23年度の新規登録者数は前年度に比べ若干増加したが、入館者数と館外貸出資料数は若干減少している。

区分	開館日数 (日)	入館者数 (人)		新規登録者数(人)		館外貸出資料数(冊)	
		総数	1日平均	総数	累計	総数	1日平均
19年度	284	195,273	687.6	2,647	83,514	133,763	471.0
20年度	285	207,495	728.1	2,609	86,123	159,888	561.0
21年度	284	207,818	731.8	2,623	88,746	184,388	649.3
22年度	280	207,277	740.3	2,437	91,183	176,873	631.7
23年度	284	196,725	692.7	2,525	93,708	175,671	618.6
県民人口比		16.9%		0.2%	8.1%	0.15	

分類別個人貸出資料数

個人貸出資料数を分類別にみると、多いものから 文学、視聴覚資料、社会科学、児童書の順であり、例年とほぼ同じ傾向となっている。



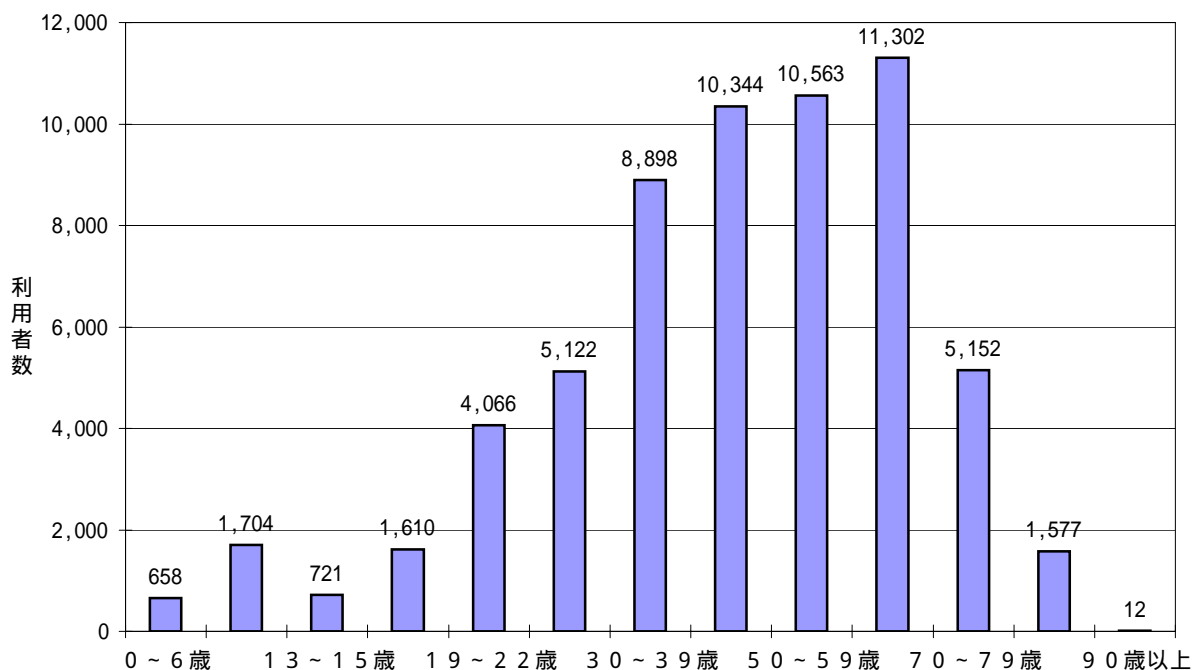
個人貸出資料数の年齢構成

利用者の年齢構成を見てみると30～50代が約半数を占め、0～20代と60代以上がそれぞれ残りの半数を占めている。

また、0～20代の割合が減少し、60代以上の割合が増加傾向にある。

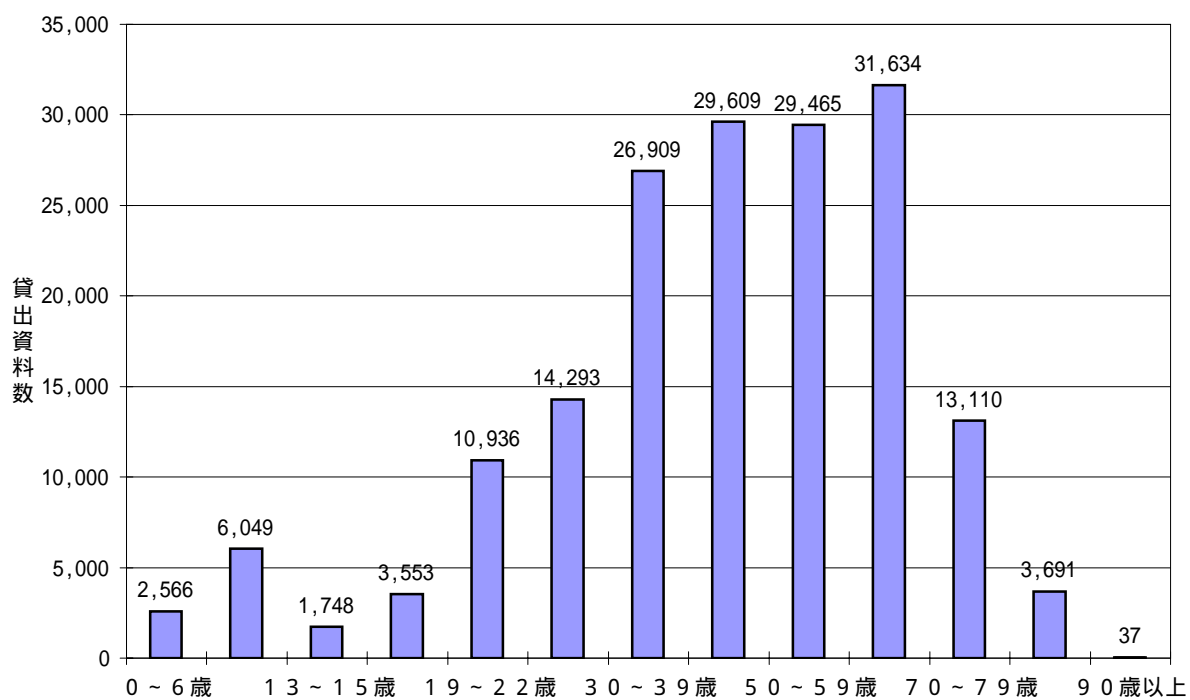
・利用者

区分	利用者数（人）				合計
	0～20代	30～50代	60代以上	その他	
19年度	13,799	22,203	10,191	1,103	47,296
構成比	29.2%	46.9%	21.5%	2.3%	100.0%
20年度	14,352	27,791	12,676	1,284	56,103
構成比	25.6%	49.5%	22.6%	2.3%	100.0%
21年度	13,745	29,697	15,304	1,852	60,598
構成比	22.7%	49.0%	25.3%	3.1%	100.0%
22年度	13,273	28,583	15,679	1,969	59,504
構成比	22.3%	48.0%	26.3%	3.3%	100.0%
23年度	13,881	29,805	18,043	3,002	64,731
構成比	21.4%	46.0%	27.9%	4.6%	100.0%
県民人口比	4.6%	6.9%	4.3%		5.6%



・貸出資料数

区分	貸出資料数 (冊)				
	0～20代	30～50代	60代以上	その他	合計
19年度	42,047	71,158	27,998	5,471	146,674
構成比	28.7%	48.5%	19.1%	3.7%	100.0%
20年度	43,224	88,675	36,689	4,845	173,433
構成比	24.9%	51.1%	21.2%	2.8%	100.0%
21年度	43,580	95,030	45,967	12,640	197,217
構成比	22.1%	48.2%	23.3%	6.4%	100.0%
22年度	40,967	89,617	46,492	12,092	189,168
構成比	21.7%	47.4%	24.6%	6.4%	100.0%
23年度	39,145	85,983	48,472	12,306	185,906
構成比	21.1%	46.3%	26.1%	6.5%	100.0%
県民人口比	0.13	0.20	0.12		0.16



図書館間での貸出資料数

23年度の図書館間での貸出資料数は、前年度に比べ、一括特別貸出は大幅に増えたが相互貸借が減少したため全体では減少となっている。

また、借受資料数も若干減少している。

区分	図書館間貸出(冊)			図書館間借受(冊)
	相互貸借	一括特別	計	
19年度	3,837	1,250	5,087	256
20年度	5,086	1,470	6,556	493
21年度	5,494	1,116	6,610	493
22年度	5,805	1,475	7,280	472
23年度	4,993	2,049	7,042	468

図書資料予約受付数

平成19年10月から開始したインターネット予約の冊数は着実に増加しており、23年度は予約の約7割をインターネット予約が占めている。

区分	予約受付数(冊)	うちインターネット予約	
		うちインターネット予約	構成比(%)
19年度	4,339	1,478	34.1
20年度	9,232	4,973	53.9
21年度	11,211	6,457	57.6
22年度	11,471	7,042	61.4
23年度	13,075	9,005	68.9

調査相談方法別受付件数

23年度の調査相談受付件数は、前年度に比べ、文書、メールでの受付がやや増加しているものの、全体的にみて例年と比べ大きな変動は見られない。

区分	口頭	電話	文書	メール	計	一日平均
19年度	6,752	2,002	665	482	9,901	34.9
20年度	5,507	1,029	501	371	7,408	26.0
21年度	5,202	948	374	289	6,813	24.0
22年度	5,669	811	190	354	7,024	25.1
23年度	5,526	539	254	361	6,680	23.5

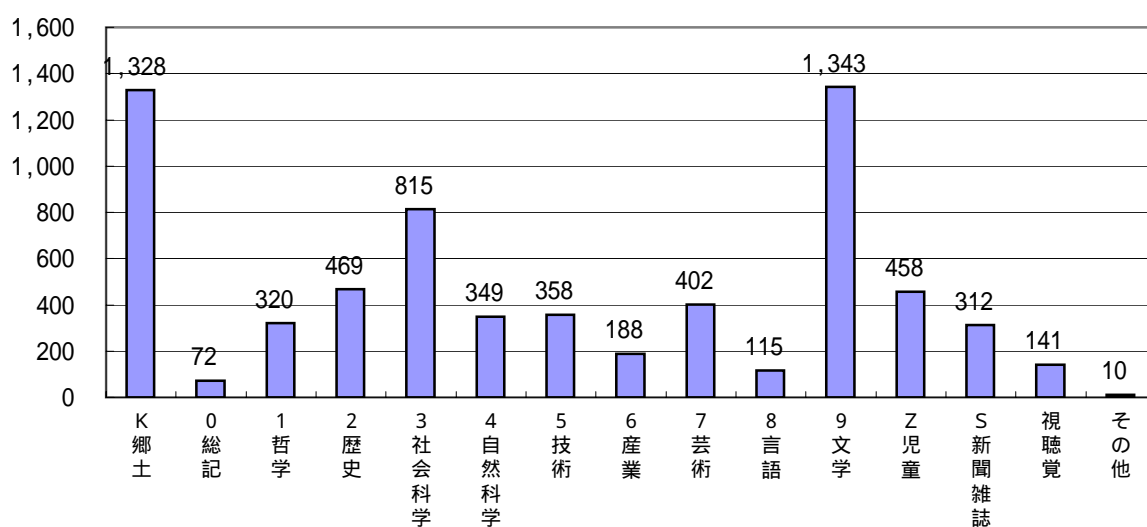
調査相談内容別受付件数

23年度の調査相談件数を内容別に見ると、例年同様所蔵調査が大半を占めており、前年度との比較では文献調査と複写が増加している。

区分	所蔵	事実	書誌	文献	複写	案内	計
19年度	5,427	538	150	451	828	2,507	9,901
20年度	5,373	488	89	421	579	458	7,408
21年度	5,194	506	68	323	352	370	6,813
22年度	5,680	474	68	238	305	259	7,024
23年度	5,730	221	15	328	328	58	6,680

調査相談分類別受付件数

調査相談受付件数を分類別にみると、多いものから 文学、郷土、社会科学、歴史、児童の順となり、例年とほぼ同じ傾向となっている。



(3) 事業実績について

< 1 企画展示等 >

読書週間企画展

区分	春のこどもの読書週間企画展	秋の読書週間企画展		計
テーマ	親子で楽しもう！季節の行事	2010～2011 県内出版物展	生誕 130 周年折下吉延特別展	
期間	4/19～5/14	10/18～11/13		
実日数	23	24		47
展示冊数	327	1,253		1,580
貸出総数	禁貸出	禁貸出		

テーマ別企画展

一般向け展示

区分	第 1 回	第 2 回	第 3 回	第 4 回	第 5 回	計
テーマ	地球そして宇宙 を見てみよう	暮らしを見つめ て	敬老の日 読書のすすめ	知識・知恵を得 るために・・・	若い人に贈る本 2011 年文学賞 等受賞作品	
期間	6/11 ～7/10	7/23 ～8/20	9/10 ～10/9	12/3 ～1/8	2/21 ～3/20	
実日数	25	25	25	26	24	125
展示冊数	270	268	324	322	336	1,520
貸出総数	154	381	480	399	363	1,777

児童向け展示

区分	第 1 回	第 2 回	第 3 回	第 4 回	第 5 回	計
テーマ	なつの絵本	なつやすみ特集	あきの絵本	ふゆの絵本	はるの絵本	
期間	6/11 ～7/10	7/12 ～8/20	9/10 ～10/9	12/3 ～1/8	2/21 ～3/20	
実日数	25	34	25	26	24	134
展示冊数	203	206	240	227	186	1,062
貸出総数	198	158	217	279	155	1,007

「なつやすみ特集」の展示資料のうち、課題図書・自由研究の本は期間中貸出不可。

その他の展示

	ビジネス支援図書展示		震災関連図書・ 雑誌展示	丸谷オ一文化勲 章受章特別展示	山形県児童文学・絵本作家紹介		ヤングアダルト おすすめ本	計
	第 1 回	第 2 回			2009～2010 出版	2010～2011 出版		
期間	8/6～3/20	3.21～	7/14～9/7	11/1～11/30	4/6～1/17	1/28～	通年	
実日数	199		48	26	232	53	(285)	558
展示冊数	150	187	331	178	63	61	174	1,144
貸出総数	364	19	179	69			916	1,547

出前展示

山形県等主催の下記イベント事業の会場に、関連する図書資料 135 点を持参し展示。

イベント名 「子育て応援団 すこやか 2011」

期 日 6月25日(土)～6月26日(日)

場 所 山形国際交流プラザ

主 催 子育て応援団実行委員会、山形新聞・山形放送 山形県 山形市

NHK山形放送局「やまもり！『びっくあっぷブック～今回のおすすめ本～』」

時期にあわせたおすすめ本3冊の紹介に加えて、図書館のイベント・企画展も広報。

毎月第4木曜日、午前11時45分からの生放送。5月から1月まで9回実施

< 2 山形県立図書館読書活動推進事業 >

1 目的

この事業は、絵本をきっかけとした諸取組みを展開することにより、本好きな子どもを育成し、子どもの読書活動を推進するための動機付けとする。

2 概要

(1) 原画展

(財)生涯学習文化財団が主催した絵本作家講演会『絵本と鳥の巣のふしぎ』とタイアップし、当該講演会の講師である絵本作家「鈴木まもる」氏の絵本原画を展示した。

開催期間 平成 23 年 10 月 27 日(木) ~ 11 月 9 日(水) 2 週間

開催場所 遊学館内 1 F ギャラリー 他

展示物 ・絵本原画(15 作品、 40 点) ・絵本(59 冊) ・鳥の巣(実物、 7 点)
・鳥の巣(壁掛け、 2 点) ・デッサンノート他

入場者数 延 1,308 人

鈴木まもる氏(絵本作家・鳥の巣研究家)

1952 年東京都生まれ。現在は静岡県下田市に在住。

1980 年に絵本「ぼくの大きな木」で絵本作家デビュー。「黒ねこサンゴロウ」シリーズで赤い鳥さし絵賞(1995 年)、「ぼくの鳥の巣絵日記」で講談社出版文化賞絵本賞(2006 年)受賞。

絵本作家であると同時に、鳥の巣研究家としても知られている。

(2) 手づくり絵本コンクール

県民から手づくり絵本の創作を募集し、審査により優秀作を選定・表彰することにより、子ども読書活動推進を側面から支援を行った。

講習会

・開催期日及び場所 平成 23 年 7 月 31 日(日) 遊学館内

・講師及び参加人数 村山市立図書館 業務主査 奥山典子氏 14 人(親 10 人、子 4 人)

応募・選考等

・募集期間 平成 23 年 8 月 15 日(月) ~ 9 月 9 日(金)

・応募条件 サイズ: A 5 ~ A 3 ページ数: 8 ~ 20 未発表のもの

・応募総数 111 点 (幼児・児童の部 :100 点 生徒の部 :11 点)

・表彰 幼児・児童の部 : 最優秀賞 1 点 優秀賞 2 点 佳作 3 点
生徒の部 : 最優秀賞 1 点 優秀賞 1 点 佳作 2 点

・選考委員 児童文学評論家赤木かん子氏ほか 3 人の学識経験者

・蔵書 最優秀賞作品は、製本のうえ県立図書館や県内公共図書館に蔵書として配備

表彰式・発表会

・開催期日及び場所 平成 24 年 2 月 9 日(木) 山形ビッグウイング内
「山形県子ども読書活動推進フォーラム」において実施

・発表者 幼児・児童の部 : 「ハエたろうのぼうけん」 酒田市立北平田小 5 年 鍋谷真菜

[最優秀賞受賞者] 生徒の部 : 「ポロロとシロのたくはいびん」 山形県立山形北高 3 年 伊藤千尋

2 平成24年度運営状況等について

(1) 運営方針について

1 運営方針

- (1) 県民の学習活動を支援する情報拠点として、県民ニーズの多様化や情報化の進展に的確に対応し、各地域社会の発展に寄与するため、市町村立図書館との連携を一層強化しながら、県立図書館が担うべき基本的な機能の充実に努める。

生涯学習情報センター的機能
総合的情報センター的機能
県内公共図書館の中心館的機能
地域の社会・文化センターとしての機能

- (2) 読書のための図書・資料に関する情報とともに、図書館の実施事業・運営状況、地域の課題解決に資する情報等について、ホームページや報道機関を活用して県民に積極的に提供し、図書館の周知と利用の拡大を促進する。

- (3) 図書館を取り巻く環境の変化に対応するため、平成23年度に作成した「当面推進すべき重点施策」に沿って、館の運営に取り組む。
中でも、全県域の県民に対する広域的な図書館サービスの周知については、特に重点的に取り組む。

2 主な事業

(1) 資料の充実

県立図書館資料収集方針に基づき、特定分野に偏らない総合的な資料整備を基本に、時代の要請にも即応した資料の整備を進める。

市町村立図書館・大学図書館等との役割分担及び利用者ニーズなどを念頭に置きながら、資料の充実に努める。

(2) 円滑な利用者サービスの確保

利用者への円滑なサービスを確保するため、カウンター業務を担当する司書職員の職場研修の充実に努める。

また、館内の良好な読書環境の維持、醸成及び利用者の安全を確保するため、照明、換気等の室内環境に配慮するとともに、利用者マナーの遵守を呼びかける。

(3) 図書館活動等の広報

図書館運営の状況や各種イベント、展示等の情報について、ホームページ、図書館報等に掲載するとともに、報道機関に積極的に提供し、県民への周知を図る。

(4) 市町村立図書館（室）活動推進のための支援及び連携

インターネット予約と相互貸借の一層の利用を促進し、相互貸借等の図書館（室）間協力体制を強化しながら、県内の図書館ネットワークサービスの展開を図る。

(5) 県外図書館、官公庁、大学、各種団体等との連携

総合目録ネットワークシステムのデータ提供館として、引き続き所蔵データを提供していくことにより、全国ネットワークの一翼を担いながら、全国の図書館との相互貸借を推進する。

官公庁及び各種団体等が主催するシンポジウム等との相乗効果を得るため、その開催会場に出向き、関連資料を展示する。

(6) 調査相談（レファレンス）の充実

担当職員の研修の機会の確保に努め、レファレンス機能の強化を図る。

レファレンス事例についてホームページ等で広く紹介するとともに、レファレンスツールの充実を図り、利用者が必要な情報を自ら獲得できるよう支援する。

(7) 展示の充実

県民の読書に親しむ環境を醸成するため、春・秋の読書週間に合わせた企画展示、子供向け及び一般向けのテーマ別展示、その時々々の時宜に応じた展示等を実施する。

展示内容に関する県民の意見・要望や展示の効果等の把握・検討に努め、より県民に親しまれる図書館づくりを進める。

(8) 子どもの読書活動の推進

子どもの読書や図書館に対する理解と関心を高めるため、「手作り絵本コンクール」を開催する。

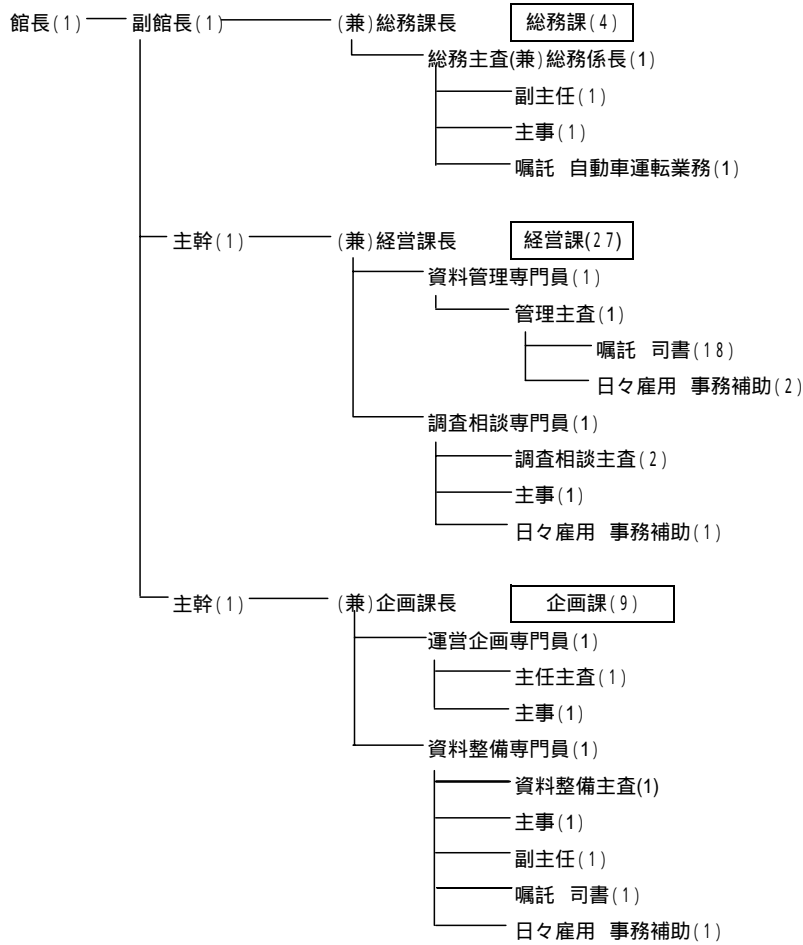
子どもに読み聞かせを行う際に絵本を選ぶ参考となる「絵本の本棚」を引き続き作成・配布し、読み聞かせ活動を支援する。

山形県図書館協会の事務局として、同協会が実施する「学校と公立図書館の連携による子どもの読書活動推進」の取組を効果的に実施する。

(2) 組織体制について

平成24年4月1日現在

組織・機構



職員配置

	館長	副館長	主幹	課長	専門員	主査	係長 主査	主事	嘱託 (自動車運 転業務)	嘱託 (司書)	日々雇用 (事務補助)	計
館長	1											1
副館長		1										1
主幹			2									2
総務課				(1)		1	(1)	1	1			(2) 4
経営課				(1)	2	3		1		18	3	(1) 27
企画課				(1)	2	2	1	2		1	1	(1) 9
計	1	1	2	(3)	4	6	(1) 2	4	1	19	4	(4) 44

()は兼務。 は司書又は司書補、内数

(3) 事業実施状況について

<1 企画展示等>

1 企画展

こどもの読書週間

「出発！のりもの絵本」

2012年は、日本に最初の鉄道が敷かれてから140年を迎える。また、東京駅と山形駅の間を新幹線が開業し、20周年を迎える節目の年である。

この節目の年にあわせ、日常生活になくはならない乗り物がどのように発達してきたのか、歴史や仕組みを通して、より乗り物が楽しめるように展示し紹介した。

期 日 平成24年4月17日(火)～5月13日(日)

場 所 山形県立図書館1F県人文庫前フロア

内 容 ・乗り物について書かれた絵本の展示
・乗り物の仕組みについて書かれた資料の展示
・山形県の鉄道に関する資料の展示

「ロンドンオリンピック、スポーツ特集」

ロンドンオリンピックの開催にちなみ、オリンピックやイギリス、各種スポーツに関連する資料を展示した。

時 期 平成24年7月17日(火)～8月18日(土)

場 所 山形県立図書館1F県人文庫前フロア

「敬老の日 読書のすすめ」

“心ゆたかに生涯読書”を目標に、中・高年者に読書を楽しんでもらえる本として、過去1年間に出版された本の中から、生きがいづくりや健康づくりに役立つ本、高齢社会を考える本などを紹介した。

時 期 平成24年9月8日(土)～10月7日(日)

場 所 山形県立図書館1F県人文庫前フロア

秋の読書週間

「2012～2013 県内出版物展」

前年10月から1年間に出版された県内出版物(県人等の著書及び郷土資料)を展示し紹介する。

時 期 平成24年10月23日(火)～11月17日(土)

場 所 山形県立図書館1F県人文庫前フロア

「若い人に贈る本」 「2012年文学賞等受賞作品」

春に向けて、新たな一歩を踏み出す若い人に薦めたい本と、2012年文学賞等受賞作品の展示を行う。

時 期 平成25年1月12日(土)～2月10日(日)

場 所 山形県立図書館1F県人文庫前フロア

2 県政課題に関する展示

県政課題の中から利用者の関心が高いテーマを取り上げ、課題解決に役立つ資料を展示し紹介。

時 期 通 年

場 所 山形県立図書館1Fフロア

「ビジネス支援」

仕事術やビジネスマナー、就職・転職、起業など、「働くこと」に関する幅広い内容の本を年間を通して展示・紹介。

「くらしの道しるべ」

県政課題のうち、くらしに身近で関心が高いと思われるテーマを半年間に1つずつ選定し、解決の参考となる図書を展示。

6月からは「健康・医療」を実施し、11月からは「子育て支援」を予定。

3 児童、中高生等向け展示

「雨の絵本」

雨が出てくる本や水の不思議を書いた本など、雨の日に読むと楽しい本を展示した。

時 期 平成 24 年 6 月 1 日(金)～6 月 24 日(日)

場 所 山形県立図書館2F 児童書コーナー

「なつやすみ特集」

読書感想文の課題図書、自由研究・工作に役立つ本を展示した。

時 期 平成 24 年 7 月 17 日(火)から 8 月 18 日(土)

場 所 山形県立図書館2F 児童書コーナー

「山形県児童文学・絵本作家紹介コーナー」

山形県にゆかりのある児童文学、絵本作家の 2010～2011 年に出版された本を展示し紹介。

時 期 通 年

場 所 山形県立図書館2F 児童書コーナー

「ヤングアダルトおすすめ本」

ヤングアダルト向けの新着本を中心に展示し紹介。

また、新着図書の中からおすすめ本の紹介として毎月ブックガイド『GATE BOOK』を発行。

時 期 通 年

場 所 山形県立図書館1F フロア

「職場体験実習生からのおすすめ本」

図書館の職場体験実習の締めくくりとして、中学生や大学生が選んだおすすめ本を各自のコメントをつけて展示し紹介する。

実習生は山形市立第一、第三中学校の2年生計8名、米沢女子短期大学1年生3名、山形大学3年生3名、宮城学院女子大学3年生2名。

時 期 随 時

場 所 山形県立図書館1F フロア

4 テーマ展示

「西ノ前遺跡出土の土偶が国宝に」

国宝指定を受ける「西ノ前遺跡出土の土偶」を含めた山形県の国宝について、大型写真パネルで紹介し縄文文化関連図書を展示。

時 期 平成 24 年 6 月 19 日(火)～7 月 14 日(土)

場 所 山形県立図書館1F 県人文庫前フロア

「防災の日に3.11を考える」

東日本大震災後に出版された震災、原発、防災に関する図書約 400 冊を分野別に展示。

時 期 平成 24 年 8 月 28 日(火)～9 月 7 日(金)

場 所 山形県立図書館1F 県人文庫前フロア

「やまもり！びっくあっぷブック」

NHK 山形放送局の番組(毎月第 4 木曜日午前 11 時 45 分)に職員が生出演。おすすめ本の紹介と図書館のイベント・企画展示等を広報。今年度 4 月から紹介図書の放送後に館内展示を実施。

「新着おすすめ図書」

毎月 2 回の定例選書会議で職員の新着おすすめ図書を各分野から一冊選定し、新着図書コーナーに今年度 7 月から展示。

5 その他

出前展示

山形県等主催の下記イベント事業の会場に、関連する図書資料 103 点を持参して展示した。

イベント名 「子育て応援団 すこやか 2012」

期 日 平成 24 年 6 月 23 日(土)～6 月 24 日(日)

場 所 山形国際交流プラザ「山形ビックウィング」

主 催 子育て応援団実行委員会、山形新聞・山形放送

後 援 山形県教育委員会ほか

<2 山形県立図書館読書活動推進事業>

平成 24 年度「手づくり絵本コンクール」実施状況について

1 コンクールの概要

- ・趣 旨 手づくり絵本コンクールを実施することにより、絵本をきっかけとして本好きな子どもを育成し、子どもの読書活動の充実を図る。
- ・絵本の内容 創作したお話と絵。テーマは自由。
- ・募集期間 平成 24 年 8 月 1 日（水）～ 9 月 15 日（土）
- ・応募資格・部門
 - 【幼児～小学 3 年生の部】 山形県内に居住している幼児～小学 3 年生（親子も可）
 - 【小学校 4 年生～中学 3 年生の部】 山形県内に居住している小学 4 年～中学 3 年生
- ・選考
選考委員会により入賞作品を選考・決定し、11 月上旬までに入賞者に通知するとともにホームページに掲載する。表彰式・発表会は 2 月上旬に開催予定。
- ・表彰 両部門それぞれにつき
 - 最優秀賞 1 点（賞状・図書カード 2 万円）
 - 優秀賞 2 点（賞状・図書カード 5 千円）
 - 佳作 若干（賞状・図書カード 2 千円）なお、最優秀賞作品は、副本を製本し県内公立図書館の蔵書として活用。

2 事業 PR・講習会の開催等

- ・作品募集リーフレットの作成、配布 県内の小中学校約千ヶ所
- ・読書活動推進プロジェクト校への訪問 15 校
- ・手づくり絵本講習会の開催 7 月下旬～8 月上旬 県内 3 地域 4 回 参加者延 51 人

3 応募状況

- ・幼児～小学 3 年生の部 : 3 4 点（団体数：幼稚園 1、小学校 2 6）
- ・小学校 4 年生～中学 3 年生の部 : 5 6 点（団体数：小学校 2 8、中学校 8）

4 選考委員会の開催

日時：平成 24 年 10 月 6 日（土） 遊学館会議室

< 選考結果 >

- ・幼児～小学 3 年生の部：最優秀賞 鈴木興世（酒田市若草幼稚園）「なつのやさいかおをつくろう」他優秀賞 2 点、佳作 3 点
- ・小 4～中学 3 年生の部：最優秀賞 阿部友美（山形市明治小 5 年）「オレは黒猫」他優秀賞 2 点、佳作 3 点

5 今後の予定

- ・入賞者への通知、ホームページ掲載
- ・最優秀賞作品の副本印刷製本
- ・表彰式、発表会：平成 25 年 2 月 5 日（火）「子ども読書活動推進フォーラム」において
- ・作品展示：平成 24 年 11 月下旬～12 月上旬遊学館ロビーにてパネル展示

(4) 予算について

平成24年度当初予算額は、9,893万4千円で、前年度比13.9%の減である。
減額の主な理由は、コンピュータ等賃借料・保守料の減、郷土図書書誌情報等充
実事業の廃止などである。
図書資料整備充実費は、前年度同額の2,583万円である。

平成24年度 山形県立図書館予算

単位：千円

	平成23年度 (当初)	平成24年度 (当初)	前年比	主な事業
県立図書館協議 会費	201	193	96.0%	協議会開催経費
県立図書館運営 費	68,391	59,354	86.8%	遊学館管理運営経費、システ ム経費等
図書資料整備充 実事業費	25,830	25,830	100.0%	図書、雑誌、視聴覚資料購入 費等
奉仕活動事業費	2,801	2,662	95.0%	製本委託、相互貸借等
資料確認整備事 業費	9,908	10,007	101.0%	緊急雇用対策賃金等
郷土図書書誌情 報等充実事業費	6,841	0	0.0%	緊急雇用対策賃金等
読書活動総合推 進事業費	999	888	88.9%	手づくり絵本コンクール等
合 計	114,971	98,934	86.1%	

(5) 平成24年度山形県図書館協会事業の実施状況について

平成24年度 第32回山形県図書館研究大会

期 日：平成24年10月5日（金）

場 所：南陽市立図書館（えくぼプラザ）

テーマ：「人に、地域に役立つこれからの図書館」

内 容：表彰式：全国公共図書館協議会表彰 3名

山形県図書館協会事業功労者表彰 7名

講 演 「現在の図書館の動向について

国立国会図書館の活動を中心に 」

講師 国立国会図書館長 大滝 則忠 氏

「白河市立図書館を準備するのに考えたこと」

講師 白河市立図書館長 田中 伸哉 氏

参加者数：160名

子どもの読書活動推進計画に基づく諸事業の展開

1) リテラチャーサークル講座の開催

公共図書館関係者と学校図書館関係者等が合同で受講できる講座として「リテラチャーサークル講座」を開催した。

・日 時 平成24年8月10日 14:00～16:00 「遊学館」第1研修室

・内 容 近年ディスカッショングループを用いた読書指導方法である「リテラチャーサークル」の概要、実践方法などを紹介すると共に演習を行う

・講 師 県読書活動推進プロジェクト スーパーバイザー 大場恵子氏
(元蔵王一小校長 現「小さな親切運動」山形県事務局長)

・参加者 公立図書館職員、教諭、学校司書、ボランティア団体など35人

2) ヤングアダルト推薦本リストの更新、送付（予定）

昨年度各公共図書館の協力を得て作成した「ヤングアダルト推薦本リスト」を、今年度も新規出版状況を踏まえ更新するとともに、県内全中学校、高等学校に配布する。

3 山形県立図書館 「当面推進すべき重点施策」に係る取組状況について

1 これまでの経緯

平成 24 年 3 月、「これからの図書館像(報告)」(平成 18 年 3 月)及び図書館法の一部改正(平成 20 年 6 月)等を踏まえ、より県民の役に立つ『地域を支える情報拠点』を目指して、当面(2～3 年程度)重点的に推進する施策を整理した。

新年度に入り、全館的な視点かつ効果的・効率的な運用を図るために、重点施策の進め方等について検討、調整及び進行管理を行う「推進委員会」を設置し、これまで延 4 回検討を行ってきた。

この中で、重点施策を着実に遂行するため、自己点検・自己評価に基づく取組として進めることとし、具体的な指標と数値目標(案)を設定したところである。

2 指標等の基本的な考え方

指標・数値目標については、大きく分けて 2 つの趣旨・目的により設定した。

(1) 職員の意識改革、課題の共有

これまでの例からややもすると「数値目標」自体が目的になってしまうことがある。やらなければいけないからする、でなく、何のために目標を設定し評価するのが重要である。

そのため、今回は評価結果自体より、職員が自らの業務目標として意識的に取り組むべき内容の再認識及び図書館全体での課題の共有化を図ることを主たる目的として取り組みを進める。

(2) 努力目標と評価指標

項目の設定については、購入冊数等、予算に左右されるものや、相手方次第によるものを極力避け、職員が能動的に取り組める項目(努力目標)と、結果として図書館全体の改善度合いを示すと考えられる項目(評価指標)の 2 つに区分した。

3 評価指標(案)

別添のとおり

4 今後の対応

- ・協議会の意見等を踏まえ、最終案を決定し、全職員へ周知を図る。
- ・推進委員会で進行管理を行う。
- ・推進委員会で年度末に当該年度の実績(一部見込値)について測定・評価を行ない、それを次年度の具体的な計画に反映させ、改善活動につなげていく。

山形県立図書館 当面の重点施策 ～『地域を支える情報拠点』を目指して～

I 全県域への情報発信

1. 図書館活動の意義の理解の促進 …図書館サービスの周知と利用の促進

- (1) マスコミへの情報提供
…マスコミの協力を得て、県立図書館の事業が県民の目・耳に触れるよう情報提供
- (2) 図書館サービスの県民への周知
…広域サービスや図書館の活用法に関するPR資料等を配布し、県民へ周知
- (3) 図書館運営状況の公開
…ホームページにより、企画展示等の広報や運営に関する情報を積極的に公開
- (4) 関係機関との連携
…関係機関、特に県生涯学習文化財団との連携を強化し、事業等をPR

2. 課題解決支援機能の充実 …県民の生涯学習や課題解決の支援

- (1) 図書・資料の収集、保存、提供
 - ① 郷土資料、行政資料
 - ② 社会情勢の変化に伴う地域課題、生活課題等に関する資料
- (2) 展示コーナーの設置等による情報提供
- (3) レファレンスサービスの充実と利用促進
- (4) 県民が主体的に情報を入手できる環境づくり
 - ① ホームページ活用方法の周知
 - ② 郷土関係レファレンス事例の充実
 - ③ パスファインダーの整備

3. 紙媒体と電子媒体の組み合わせによるハイブリッド図書館の整備 …ホームページの充実、電子書籍への対応等

- (1) 行政機関が発行する電子情報の提供方法等の検討
…行政機関が電子情報のみで発行する統計資料等の整理・保存・提供についての検討
- (2) 貴重資料の提供方法等の検討
…古地図や絵画等、貸出のできない貴重資料について、デジタル化等提供方法を検討
- (3) 電子書籍への対応
…国立国会図書館のデジタル化資料の公立図書館での活用に向けた国の検討について、その動向を注視
- (4) 雑誌書誌情報の充実
…雑誌の目次や特集記事等書誌情報を充実

II 子ども読書の推進

1. 児童・青少年サービスの充実

- (1) ヤングアダルトサービス
…ヤングアダルトコーナーの展示を新着本中心に改め、新たに推薦本を紹介するリーフレット「GATE BOOK」を定期的作成
- (2) 手づくり絵本コンクールの充実
…平成23年度から実施した「手づくり絵本コンクール」について、周知を徹底し、事前講習会の開催地域を拡大
- (3) 「絵本の本棚」の作成・配布
…子どもに読み聞かせる絵本選びの参考となるよう、絵本のテーマ展示に合わせて作成している「絵本の本棚」を引き続き作成

2. 学校との連携・協力

- (1) 山形県図書館協会の「子どもの読書活動推進事業」を着実に実施
 - ① 学校図書館からの相談・問合せに対応する総合相談窓口の運営
 - ② 学校図書館と公立図書館の関係者の情報交換会
 - ③ 子ども読書関係者に対する研修会
 - ④ 図書館ボランティア養成講座 等
- (2) 教育に役立つ情報提供及び資料の貸出
…調べ学習用セット資料の貸出や一括特別貸出の利用を促進

III 他図書館との連携

1. 他の図書館やその他関係機関との連携・協力

- ① 相互貸借及びインターネット予約貸出の県民への周知と利用促進
- ② 横断検索システムへの参加について市町村立図書館に働きかけ
- ③ 一括特別貸出について市町村立図書館への広報と利用促進
- ④ 協力レファレンスの充実

2. 行政や各種団体との連携・協力

行政機関、各種団体の会議や講演会等の機会を利用し、県立図書館関係資料の展示、配布を行い、関係者の理解を促進

IV 館の運営の改善

1. 評価に基づく運営改善の取組

図書館サービスに関する数値目標を定め、達成状況について自己点検及び自己評価

2. 職員の資質向上

接遇、レファレンス、著作権等に関する館内研修、外部研修派遣及び伝達研修を積極的に実施

3. 利用者の声の反映

利用者の意見等は運営改善の参考とし、対応を真摯に検討

「山形県立図書館 当面推進すべき重点施策」の評価指標(案)について

1 職員の努力目標

重点施策	取組方針	努力目標	目 標				
			H23(実績)	H24	H25	H26	
全県域の県民に向けた情報発信	1 図書館活動の意義の理解の促進	(1) マスコミへの情報提供	企画展示等に関する情報提供件数	16	16	16	16
		(2) 図書館サービスの県民への周知	図書館サービスPR資料配布回数	2	3	3	3
		(3) 図書館運営状況の公開	図書館ホームページの「おしらせ」コーナーへの掲載件数	19	20	20	20
		(4) 関係機関との連携	連携行事等の実施回数	1	1	1	1
	2 課題解決支援機能の充実	(1) 図書・資料の収集、保存、提供	郷土資料受入冊数	3,088	3,100	3,100	3,100
		(2) 展示コーナーの設置等による情報提供	企画展示実施回数(臨時展示含む)	21	17	17	17
		(3) レファレンスサービスの充実と利用促進	レファレンス協同データベースへの登録事例数(年間新規)	30	30	30	30
		(4) 県民が主体的に情報を入手できる環境づくり	ホームページ活用方法作成数 パスファインダー作成数	2 6	2 6	2 6	2 6
	3 紙媒体と電子媒体によるハイブリッド図書館の整備	(1) 行政機関が発行する電子情報の提供方法等	(情報収集、検討)	-	-	-	-
		(2) 貴重資料の提供方法等の検討	(検討・一部デジタル化の実施)	1	1	1	1
		(3) 電子書籍への対応	(情報収集、検討)	-	-	-	-
		(4) 雑誌書誌情報の充実	郷土雑誌目次入力冊数	2,100	1,400	1,400	1,400

子どもの読書活動の推進	1 児童青少年サービスの充実	(1) ヤング・アダルトサービスの充実	推薦本リーフレット「GATE BOOK」の作成回数 (年間換算12)	3	12	12	12
		(2) 手づくり絵本コンクールの充実	講習会の実施回数	1	4	4	-
		(3) 「絵本の本棚」の作成・配付	「絵本の本棚」のリスト作成回数	4	1	1	1
	2 学校との連携協力	(1) 子どもの読書活動推進事業の着実な実施	学校訪問回数	8	15	15	-
		(2) 教育に役立つ情報提供及び資料の貸出	ヤングアダルト推薦本リスト更新	1	1	1	1
他機関との連携協力によるサービスの展開	1. 他の図書館等との連携・協力	相互貸借の手続き実績(貸出) 相互貸借の手続き実績(借受) 一括特別貸出の手続き実績(貸出回数) 一括特別貸出の手続き実績(冊数)	4,993 468 8 2,049	5,000 500 15 3,000	5,000 500 15 3,000	5,000 500 15 3,000	
	2. 行政や各種団体との連携・協力	会議における図書館サービスのPR回数	1	1	1	1	
運営改善	1. 評価に基づく運営改善の取り組み	重点施策推進委員会の開催回数	0	5	3	3	
	2. 職員の資質向上	職員研修実施回数	6	6	6	6	
	3. 利用者の声の反映	満足度調査の実施	1	1	1	1	

2 評価指標

評価指標	評価指標	目 標			
		H23(実績)	H24	H25	H26
利用者満足度調査結果	「満足」と「どちらか」と満足」の合計(%)	83.3	85.0	86.0	87.0
入館者数	年度延べ人数(人) <H23は過去3年平均>	203,940	208,000	208,500	209,000
図書資料貸出利用者数(全体)	年度延べ人数(人) <H23は過去3年平均>	61,611	62,000	62,500	63,000
図書資料貸出利用者数(0～18歳)	年度延べ人数(人) <H23は過去3年平均>	4,505	4,600	4,700	4,800
図書資料館外貸出冊数(全体)	年度延べ冊数(冊) <H23は過去3年平均>	178,977	179,500	180,000	185,000
図書館ホームページへのアクセス数	トップページへの年間延件数(件)	370,965	373,000	375,000	377,000
横断検索アクセス数	年間実行延件数(件)	171,520	176,000	181,000	186,000